

АНАЛОГОВАЯ ВЫЗЫВАЮЩАЯ ПАНЕЛЬ 800ТВЛ СО ВСТРОЕННЫМ СЧИТЫВАТЕЛЕМ/КОНТРОЛЛЕРОМ СКУД

Fantasy ER

ПАСПОРТ ИЗДЕЛИЯ РУКОВОДСТВО ПОЛЬЗОВАТЕЛЯ ГАРАНТИЙНЫЙ ТАЛОН

Данный документ содержит ознакомительную информацию, которая может быть изменена без предварительного уведомления для улучшения качества продукта

V 1.4



ОПИСАНИЕ

Вызывная панель NOVICAM FANTASY ER предназначена для организации видеointеркома и системы контроля доступа. Устанавливается совместно с монитором видеодомофона и позволяет вести наблюдение перед собой, голосовую связь и контроль доступа по картам Em-Marlin.

Встроенная видеокамера с объективом 0.85мм, дающим сверхширокий угол обзора 136°, передает качественную цветную картинку с разрешением 800ТВЛ на монитор.

Панель может работать в режиме автономного контроллера СКУД на 100 пользователей или как считыватель с выходным интерфейсом Wiegand-26, что позволяет подключить его к контроллеру доступа.

Встроенный транзистор дает возможность управлять практически любым электрическим замком.

Прочный металлический корпус надежно защищает устройство от внешних воздействий, а угловое крепление, идущее в комплекте, позволят установить вызывную панель в любом месте.

Благодаря современному дизайну, вызывная панель NOVICAM прекрасно подойдет для организации безопасного доступа как снаружи, так и внутри любого помещения, например подъезда, загородного дома, квартиры, офиса, склада.

ОСОБЕННОСТИ

- Встроенная видеокамера 800ТВЛ с углом обзора 136°
- Подсветка кнопки
- Встроенный считыватель/контроллер СКУД идентификаторов Em-Marlin
- Автоматическая белая подсветка до 3м
- Транзистор для управления любым замком
- Угловое крепление в комплекте
- Вandalозащищенный корпус IP66



Внимание:

NOVICAM оставляет за собой право вносить любые изменения в изделие без предварительного уведомления для улучшения качества продукта.

КОМПЛЕКТАЦИЯ

- | | |
|------------------------------|-------|
| • Вызывная панель — | 1 шт. |
| • Крепежная пластина — | 1 шт. |
| • Угловое крепление — | 1 шт. |
| • Шестигранный ключ — | 1 шт. |
| • Крепежный комплект — | 1 шт. |
| • Карта Em-Marlin — | 2 шт. |
| • Руководство пользователя — | 1 шт. |

ПРЕДУПРЕЖДЕНИЕ

ПОЛЬЗОВАТЕЛЬ СИСТЕМЫ ОТВЕТСТВЕН ЗА ПОДЧИНЕНИЕ ВСЕМ ПОЛОЖЕНИЯМ ДЕЙСТВУЮЩЕГО ЗАКОНОДАТЕЛЬСТВА В ОТНОШЕНИИ МОНИТОРИНГА И ЗАПИСИ ВИДЕО И АУДИО СИГНАЛА. NOVICAM НЕ НЕСЕТ ОТВЕТСТВЕННОСТИ ЗА НАРУШЕНИЕ ТРЕБОВАНИЙ ЗАКОНА И ИНЫХ ПРАВОВЫХ АКТОВ В ПРОЦЕССЕ ИСПОЛЬЗОВАНИЯ СИСТЕМЫ.

МЕРЫ ПРЕДОСТОРОЖНОСТИ

1. Если у вас нет специального технического образования, прежде чем начать работу с устройством, внимательно ознакомьтесь с инструкцией по эксплуатации.
2. Пожалуйста, не разбирайте устройство, это может препятствовать правильному функционированию устройства и возможно делает гарантию недействительной.
3. Все электрические контакты соединяйте в полном соответствии с бирками и инструкциями, указанными в данном руководстве. В противном случае вы можете нанести изделию непоправимый ущерб и тем самым сделать гарантию недействительной.
4. Пожалуйста, не эксплуатируйте устройство в условиях, если температура, показатели влажности и технические характеристики ИП превышают установленные значения для данного прибора.

УСТАНОВКА И ПОДКЛЮЧЕНИЕ

Внимание:
Подключение устройства должно осуществляться строго в соответствии с инструкцией.

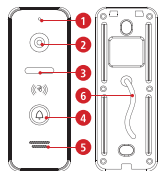


Рис. 1 Описание вызывной панели

1. Микрофон
2. Камера
3. Белая подсветка
4. Кнопка вызова
5. Динамик
6. Коммутационный кабель

РЕКОМЕНДАЦИИ ПО ПОДКЛЮЧЕНИЮ

1. Вызывную панель рекомендуется устанавливать на высоте около 150 см.
2. Используйте угловой кронштейн, если это необходимо.
3. Производите установку в соответствии с иллюстрациями на рис. 3 и рис. 4.
4. Производите подключение в соответствии со схемами на рис. 5.

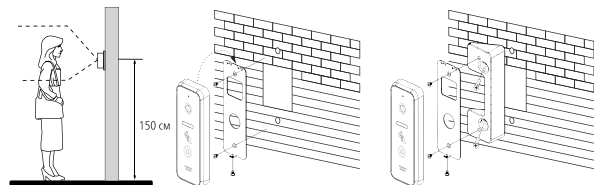


Рис. 2 Рекомендуемая высота установки видеопанели

Рис. 3 Фронтальная установки видеопанели

Рис. 4 Установки видеопанели под углом

ПОДКЛЮЧЕНИЕ И ПРОГРАММИРОВАНИЕ

РЕЖИМ АВТОНОМНОГО КОНТРОЛЛЕРА СКУД

Для активации данного режима подключите панель согласно схеме на рис. 5. Обратите внимание, что в данном режиме серый и черный провода интерфейса Wiegand должны быть замкнуты.

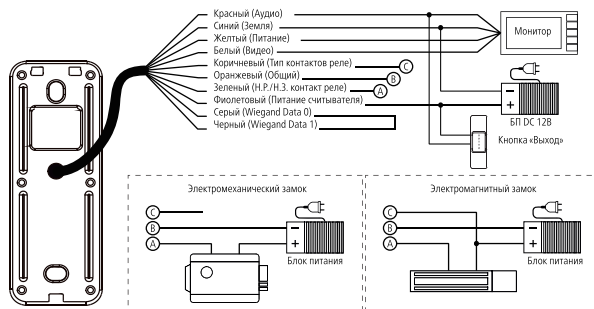


Рис. 5 Подключение панели в режиме автономного контроллера

Добавление мастер-карты

Мастер-карта нужна для добавления/удаления карт пользователей и мастер-карт из памяти панели. При первом запуске панель будет издавать короткие звуковые сигналы и мигать подсветкой кнопки. Это говорит о том, что устройство находится в режиме программирования. Поднесите карту и она будет записана в качестве мастер-карты.

Добавление карт пользователей

- После добавления мастер-карты панель сразу перейдет в режим программирования карт пользователей. Подсветка кнопки при этом ярко светится. Поднесите карты (до 100 шт.) к зоне считывания по очереди для их добавления в систему.
- Для входа в режим добавления карт из режима ожидания поднесите к считывателю мастер-карту. Далее поочередно поднесите новые карты пользователей.
- Для выхода из режима добавления карт повторно поднесите зарегистрированную карту или подождите 20 с.

Удаление всех карт

Для удаления всех пользовательских карт и мастер-карты мастер-карту к считывателю 4 раза. При успешном удалении и переходе в режим первого включения панель обозначит короткими звуковыми сигналами.

Установка времени открывания замка

Способ 1. Установите нужное время открытия замка (задержка реле) в настройках монитора. Приложите мастер-карту к считывателю на панели, а затем включите режим мониторинга видео на мониторе и нажмите кнопку "Открыть замок". Подождите пока панель вернется в режим ожидания.

Внимание:
Учтите, что на некоторых моделях мониторов для открытия замка предварительно требуется нажать кнопку "Начать разговор".

Способ 2. Для программирования данным способом потребуется подключить кнопку выхода согласно схеме на рис. 6. Далее приложите мастер-карту к считывателю на панели, а затем зажмите кнопку выхода на необходимое время для открытия замка.

РЕЖИМ СЧИТЫВАТЕЛЯ СКУД

В режиме считывателя панель может работать с любым контроллером СКУД, который поддерживает интерфейс Wiegand-26. Для работы в этом режиме подключите панель согласно схеме на рис. 6. Программирование панели при этом не требуется.

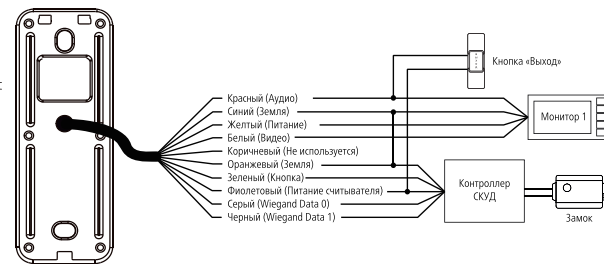


Рис. 6 Подключение панели в режиме считывателя

СПЕЦИФИКАЦИЯ

Модель	NOVICam FANTASY ER
Цвет (Версия)	WHITE/BLACK (4468/4469)
СИСТЕМА	
Матрица	1/4" CMOS
Разрешение	800 ТВЛ
Чувствительность	0.1 лк (цвет), 0 лк (ИК вкл.)
ТВ-стандарт	PAL
Объектив	0.85 мм; 136° (по диагонали), 130° (по горизонтали)
Микрофон/Динамик	Всенаправленный/Встроенный
Кнопка	Механическая с подсветкой
ИК-подсветка	Автоматическая белая подсветка до 3м (120°)
СКУД	2 режима работы: считыватель Em-Marin с выходом Wiegand-26 или автономный контроллер на 100 пользователей
ИНТЕРФЕЙС	
Подключение	4-х проводная подготовка (аудио, видео, питание, общий)
Управление замком	Транзистор Н.Р./Н.З. 2А, DC 30В
ФИЗИЧЕСКИЕ ПАРАМЕТРЫ	
Класс защиты	IP66
Материал	Металл
Монтаж	Накладной, под углом
Дальность передачи сигнала	до 100 м
Температурный режим	-45° ~ +60°C
Размер (Ш×В×Г)	43×128×16 мм
Питание	DC 12В±10%, 0.2А, 2.4Вт

ГАРАНТИЙНЫЕ ОБЯЗАТЕЛЬСТВА

NOVICam гарантирует исправность изделия и его нормальную работу в течение трех лет, начиная с даты технического контроля, указанной в данном гарантийном талоне, при соблюдении условий, изложенных в Руководстве по эксплуатации.

Если в течение гарантийного срока в изделии обнаружится заводской дефект, NOVICam по настоящей гарантии бесплатно произведет ремонт/замену изделия или его дефектных деталей в соответствии с приведенными ниже Условиями гарантийного обслуживания. Ремонт/замена изделия или его дефектных деталей может производиться с использованием новых или восстановленных деталей по решению NOVICam. В случае, если приобретенное Вами изделие марки NOVICam будет нуждаться в гарантийном обслуживании, просим Вас обратиться к дилеру, у которого Вы приобрели данное изделие или в Единую службу поддержки (тел. 8-800-555-05-20).

Данная гарантия распространяется только на продукцию, выпускаемую компанией NOVICam. Продукция, идущая в комплекте с устройствами NOVICam, но выпускаемая сторонними производителями, имеет гарантию производителя и обслуживается в официальных сервис-центрах этого производителя.

УСЛОВИЯ ГАРАНТИЙНОГО ОБСЛУЖИВАНИЯ

1. В соответствии с данной гарантией NOVICam дает обязательства на свое усмотрение осуществить ремонт или замену изделия, на которое распространяются условия настоящей гарантии. NOVICam не несет ответственности за любой ущерб или убытки, связанные с данным изделием, включая материальные и нематериальные потери, а именно: средства, уплаченные при покупке изделия, потери прибыли, доходов, данных при использовании изделия или других связанных с ним изделий, а также косвенные, случайные или вытекающие как следствие потери или убытки.

2. Услуги по гарантийному обслуживанию могут быть оказаны в период до окончания гарантийного срока и только по предъявлении потребителем вместе с дефектным изделием гарантийного талона с четко проставленным на нем штампом ОТК. NOVICam может потребовать от потребителя предъявления дополнительных доказательств факта покупки изделия, необходимых для подтверждения сведений, указанных в гарантийном талоне. NOVICam может отказать в бесплатном гарантийном обслуживании, если информация на штампе ОТК нечитабельна (невозможно разобрать дату проведения технического контроля). Настоящая гарантия не распространяется также на изделия с измененным или неразборчивым серийным номером.

3. Во избежание повреждения, потери или удаления данных с носителей информации просим Вас извлекать такие устройства до передачи изделия на гарантийное обслуживание.

4. Все дефектные изделия/детали, которые подверглись замене на новые, переходят в собственность NOVICam.

5. Настоящая гарантия не распространяется на:

5.1. периодическое обслуживание, ремонт или замену частей в связи с их естественным износом*;

5.2. расходные материалы (компоненты), которые требуют периодической замены на протяжении срока службы изделия, например, элементы питания;

5.3. риски, связанные с транспортировкой Вашего изделия «до» и «от» NOVICam;

5.4. повреждения или модификации в результате:

а) неправильной эксплуатации, включая:

— неправильное обращение, повлекшее физические, косметические повреждения или повреждения поверхности, деформацию изделия или повреждение жидкокристаллических дисплеев;

— нарушение правил и условий установки, эксплуатации и обслуживания изделия, изложенных в Руководстве по эксплуатации и другой документации, передаваемой потребителю в комплекте с изделием;

— установку или использование изделия с нарушением технических стандартов и норм безопасности, действующих в стране установки или использования;

б) использования программного обеспечения, не входящего в комплект поставки изделия или в результате неправильной установки программного обеспечения, входящего в комплект изделия;

в) использования изделия с аксессуарами, периферийным оборудованием и другими устройствами, тип, состояние и стандарт которых не соответствует рекомендациям изготовителя изделия;

г) ремонта или попытки ремонта, произведенных лицами или организациями, не являющимися NOVICam или официальными сервис-центрами NOVICam;

д) регулировки или переделки изделия без предварительного письменного согласия с NOVICam;

е) небрежного обращения;

ж) несчастных случаев, пожаров, попадания насекомых, инородных жидкостей, химических веществ, других веществ, затопления, вибрации, высокой температуры, неправильной вентиляции, колебания напряжения, использования повышенного или неправильного питания или входного напряжения, облучения, электростатических разрядов, включая разряд молнии, и иных видов внешнего воздействия или влияния.

6. Настоящая гарантия распространяется исключительно на аппаратные компоненты изделия. Гарантия не распространяется на программное обеспечение.

7. Срок службы изделия 7 лет.

Собрано в Китае из оригинальных комплектующих, разработанных в Японии, по заказу и под контролем НОВИКАМ РОССИЯ

