

1. Предисловие

Благодарим вас за выбор наших модулей сопряжения. В этом руководстве содержатся все необходимые процедуры эксплуатации, информация о техническом обслуживании и описание мер предосторожности для начинающих пользователей. Для обеспечения высокого качества работы вашего видеодомофона, перед подключением внимательно прочитайте это руководство. Несоблюдение данной инструкции при установке модуля приведет к потере гарантии на него.

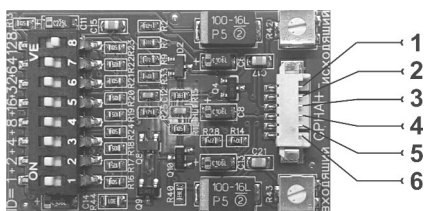
2. Описание

Модуль сопряжения индивидуального видеодомофона с общеподъездным многоквартирным цифровым домофоном (далее - модуль сопряжения) предназначен для подключения индивидуального видеодомофона к линии связи общеподъездного домофона с цифровой линейной системой адресации абонентов (ДАКСИС, Proel, Laskomex, Keyman, Marshal, Метакон), для приема вызовов от него и открывания подъездной двери с помощью стандартных функций видеодомофона. **Совместимость цифровых домофонов других производителей возможна, но не гарантируется.** Помимо линии аудиодомофона, можно подключить видеосигнал от подъездной видеокамеры (по схеме, напрямую на видеовход видеодомофона).

Внимание: Допустимый уровень нагрузки линии видеосигнала от подъездной видеокамеры необходимо уточнить у специалистов обслуживающей организации. В случае недостаточной нагрузочной способности линии может потребоваться дополнительный видеоусилитель.

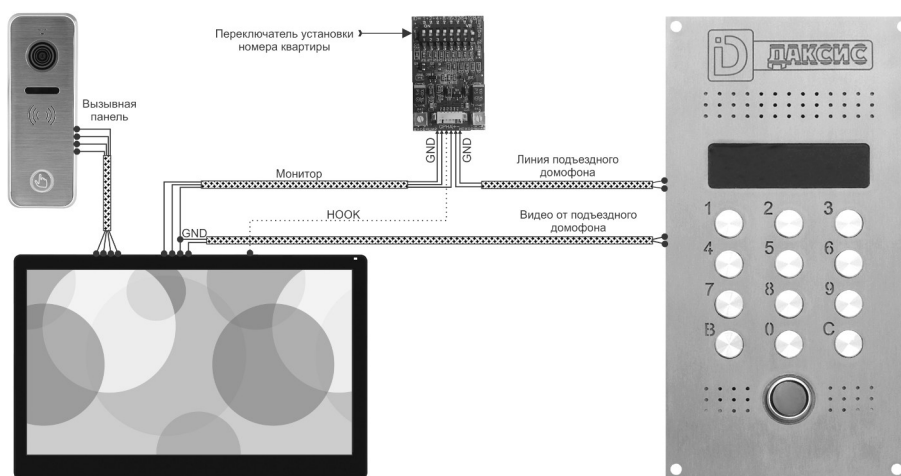
Для видеодомофонов, оснащенных сервисным выходом сигнала положения трубки (HOOK), предусмотрена схема отключения автоподнятия трубки.

3. Назначение контактов модуля сопряжения МСЦ-слим



- 1 Абонентская линия от домофона (отрицательный контакт, единицы), чёрный;
- 2 Абонентская линия от домофона (положительный контакт, десятки), красный;
- 3 Аудиосигнал для видеодомофона, синий провод;
- 4 Вход сигнала поднятия трубки **HOOK** от видеодомофона, зелёный провод;
- 5 Питание +12В от видеодомофона, жёлтый провод;
- 6 Общий провод видеодомофона, серый провод.

4. Установка модуля сопряжения для видеодомофона



Подключите модуль сопряжения к остальному оборудованию, как показано на схеме. Если выход сигнала "HOOK" в Вашем видеодомофоне не предусмотрен - зелёный провод никуда не подключайте.

Внимание: Не производите подключение модуля сопряжения при включенном питании видеодомофона.

Предупреждение: при подключении обязательно соблюдайте полярность абонентской линии подъездного домофона. Несоблюдение полярности может привести к неработоспособности абонентской линии или всей общеподъездной системы. Первый признак неправильной полярности подключения - могут начать приходить звонки всех Ваших соседей, на которые невозможно ответить.

Предупреждение: При настройке модуля сопряжения важно правильно выставить уровни усиления входного и выходного аудиотрактов модуля. **Неправильно выставленные уровни могут привести к недостаточной или чрезмерной громкости связи, а также к свисту обратной связи в громкоговорителе видеодомофона и панели многоквартирного домофона.**

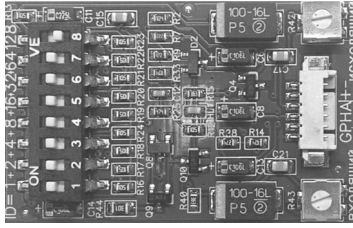
При настройке громкости учитывайте влияние полудуплекса, который используется в подавляющем большинстве видеодомофонов: при поступлении звука сразу в обоих направлениях, передаваться будет только тот, который окажется громче. Если Вы слышите звук только одного направления, а в другом звук не проходит или проходит обрывками - уменьшайте усиление того направления, которое слышно хорошо.

Предупреждение: режимы Детектора Движения, DVR и аналогичные, требующие постоянного питания камеры вызывной панели, **не совместимы с модулем сопряжения** и должны быть выключены на том порту, к которому подключен модуль. Но, если у Вашего видеодомофона есть выход сигнала "HOOK" и он подключен к модулю сопряжения - возможно, такая комбинация будет работать.

Предупреждение: Подключение подъездной видеокамеры не обязательно, но при её отсутствии вызовов от подъездного домофона будет сопровождаться показом пустого экрана. Кроме того, для некоторых моделей видеодомофона наличие видеосигнала обязательно, поскольку при его отсутствии видеодомофон сбрасывает или не позволяет принять поступивший вызов. В этом случае можно подать на видеовход видеодомофона видеосигнал от любой стандартной видеокамеры.

5. Настройка модуля сопряжения

Правильно подключенный модуль сопряжения нуждается только в установке правильного абонентского номера на переключателе и индивидуальной подстройке уровней усиления звука - для достижения комфортного уровня громкости и устранения эффекта перегрузки и акустической обратной связи (свиста). Регулировки расположены с двух сторон от разъема:



⇐ Громкость звука из квартиры в подвезд

⇐ Громкость звука от подъезда в квартиру

При регулировке не используйте усилие, винт регулятора должен вращаться легко на угол около 300°. Для вращения рекомендуется использовать небольшую отвертку.

Домофонные системы с цифровым линейным (двухпроводным) способом адресации абонентов характеризуются необходимостью для абонентских устройств иметь свой уникальный абонентский номер в пределах от 1 до 255. Как правило, если нумерация квартир в Вашем подъезде вписывается в данный диапазон, абонентский номер совпадает с номером Вашей квартиры. Если же нумерация квартир превышает данный диапазон, абонентский номер для квартир выделяется с отрицательным смещением, заданным при установке Вашего подъездного домофона. Узнать Ваш абонентский номер можно, посмотрев его на абонентской трубке, установленной вместе с подъездным домофоном (достаточно переписать положение установленных переключателей, установив переключатель в положение "ON" в тех позициях, где были установлены переключки на трубке), или спросить его у представителя компании, обслуживающей Ваш подъездный домофон.

Правила установки абонентского номера на переключателе модуля сопряжения просты: числа на плате, нанесенные напротив включенных движков переключателя (положение "ON"), в сумме должны равняться Вашему абонентскому номеру. Например, номер 110 набирается так: включаются движки 7 (64), 6 (+32), 4 (+8), 3 (+4) и 2 (+2). Проверка: 2+4+8+32+64=110.

Предупреждение: полная работоспособность данного модуля сопряжения гарантируется только с видеодомофонами, прошедшими тестирование в нашем офисе. Результаты тестирования опубликованы на нашем сайте.

Внимание: внимательно проверяйте цветовую раскладку проводов и названия сигналов, подключаемых к модулю сопряжения! Лучше изначально взять лист бумаги и выписать туда соответствия цветов проводов от видеодомофона, домофонной линии и кабеля от подъездной видеокамеры с названиями сигналов, подключаемых этими проводами. Очень часто для одинаковых по назначению сигналов используются разные цвета для разных устройств. Никогда не ориентируйтесь на цвета "вслепую", всегда сверяйтесь с предварительно составленной таблицей. Помните: один раз неправильно подключенный провод может вывести из строя как Ваше оборудование, так и оборудование подъездного домофона!

Производитель модуля сопряжения, компания "ДАКСИС", оставляет за собой право на модификацию схемы, конструкции модуля и текста инструкции, без нарушения основной функциональности и ухудшения потребительских качеств изделия. Изменения, расширяющие функциональность модуля, отражаются в этом руководстве, доступном на сайте компании в разделе "Документация". Все остальные модификации производятся без дополнительного уведомления.

6. Эксплуатация готовой системы

После того, как все оборудование установлено, правильно подключено и настроено, комплекс готов к эксплуатации.

Логика модуля сопряжения подразумевает два состояния: "ожидание" (связи нет) и "связь с подъездным домофоном" (если был вызов от подъездного домофона). Если Вы использовали подключение с использованием сигнала НООК, добавляется третье состояние "ожидание снятия трубки при вызове от подъездного домофона" (домофон сигнализирует до поднятия трубки абонентом, или до прекращения вызова кнопкой на домофоне, или по истечении терпения домофона).

Вот варианты возможных действий в каждом из этих состояний:

1. Ожидание - можно нажать кнопку "Обзор" на видеодомофоне и увидеть картинку с подъездной видеокамеры (если она подключена).
2. Связь с подъездным домофоном - можно начать разговор, нажав на кнопку "Разговор" или сняв трубку; открыть дверь соответствующей кнопкой на видеодомофоне или прервать связь путём поднятия и опускания трубки видеодомофона. Для безтрубчатых домофонов связь отключается нажатием на кнопку "Разговор" или "Обзор" (зависит от логики работы конкретного видеодомофона). **При связи с подъездным домофоном и при обзоре без НООК-а должен светиться светодиод на плате модуля.**
3. Ожидание снятия трубки при вызове от подъездного домофона - при подключении с использованием сигнала НООК - вызов от домофона не приводит к немедленному установлению связи с модулем сопряжения. Вместо этого сигнал вызова будет продолжаться до тех пор, пока не будет установлено соединение путём поднятия трубки видеодомофона (нажатием кнопки "Разговор/Talk" для безтрубчатых моделей) или пока вызов не прекратится по истечении времени вызова у подъездного домофона. **В режиме ожидания снятия трубки светодиод на плате модуля светиться не должен.** Можно снять трубку (или нажать кнопку "Разговор/Talk" для безтрубчатых моделей) для разговора с абонентом или игнорировать звонок для имитации отсутствия хозяина дома.

Сервисный выход сигнала НООК реализован у некоторых производителей индивидуальных видеодомофонов, продаваемых на нашем рынке.

Принцип действия его следующий: пока трубка видеодомофона лежит на базе (не нажималась кнопка "Разговор/Talk"), сигнал притянут к общему проводу (имеет низкий уровень); при снятии трубки с базы (инициация разговора кнопкой "Разговор/Talk") сигнал переходит в состояние "разорвано" или в состояние высокого уровня. Уточните наличие данного сигнала видеодомофона у Вашего дистрибьютера перед покупкой видеодомофона. Если сигнала НООК у Вашего видеодомофона нет, но есть разъём для подключения дополнительных (ведомых) видеодомофонов — можно попробовать использовать декодер сигнала НООК из шины DATA - например, ДПВ-Х01 или аналогичный.

Возможные неожиданности и нештатные ситуации:

Любой вызов от подъездного домофона переводит видеодомофон в активное состояние, когда он зовёт хозяина и ждёт поднятия трубки (нажатия кнопки "Разговор"). Ждёт он в течение некоторого времени, по истечении которого (если разговор не начался) завершает сеанс связи и переходит в состояние ожидания. Если при вызове от подъездного домофона гость оборвал вызов, а потом сразу начал вызывать снова, его вызов, возможно, не будет принят видеодомофоном, так как тот не успел перейти в режим ожидания. Для выхода из этого состояния достаточно перевести видеодомофон в состояние ожидания или дождаться, пока он сделает это сам.

Различные модели видеодомофонов по-разному обрабатывают вызов от подъездного домофона - некоторые сигнализируют долго и их сложно заметить, а другие - издают один-два "динг-донга" и замолкают. В любом случае, если у видеодомофона не предусмотрен выход сигнала НООК, связь с подъездным домофоном устанавливается сразу и на последнем появляется надпись "Говорите". Это особенность работы **любого внешнего модуля сопряжения**, который не имеет информации от видеодомофона о факте поднятия трубки и вынужден "поднимать" её сразу.

Эти и другие особенности работы видеодомофонов, статьи по решению проблем, таблицу совместимости и "черный список" видеодомофонов Вы можете найти у нас на сайте. Перед обращением в службу тех.поддержки изучите, пожалуйста, эту инструкцию и особенности Вашего оборудования! Желаем Вам только приятных ощущений от качества работы нашей продукции!

Реквизиты производителя:

ООО «ДАКСИС» ИНН 7723813057

Адрес: 111033, г. Москва, Таможенный проезд, дом 6, строение 3, комната 109

Телефон +7 (499) 999-0168 (многоканальный), +7 (926) 217-5772 (тех.поддержка)

Время работы с 10.00 до 17.30, выходной - суббота, воскресенье и официальные праздничные дни

Сайт: www.dacsys.ru, e-mail: info@dacsys.ru